



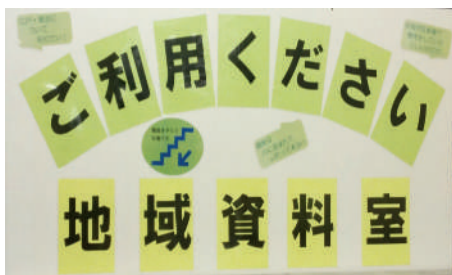
新聞を応援いただいている企業サポーター 「ハートベルカンパニー 中央区蛸殻町不動産」「A-スタイル 武蔵野市広告代理店」「土井工芸 江東区インテリア内装」「ジャストリサーチサービス 中央区新川 マーケティングリサーチ」「ニュースター楽器 武蔵野市音楽教室」「キョウカ 中野区弁当配達」「東京メンテナンス管理 中央区蛸殻町」「Cheers 港区社員教育・経営コンサルタン」 「グッドイナフ 新宿区訪問介護」「コミニカ印刷 春日部市」「三井住友建設(株) 中央区佃」「リバーシティすぎ整形外科 佃一丁目」「アイル女性クリニック 月島アイマークタワー」「加圧トレーニングスタジオ ヒーブル 佃3丁目」「もんじゃ近どう中央区月島」「月島長屋寄席」「エコライフサービス 品川区」「FUJIKO 晴海ヨガ教室」その他個人サポーターの皆さんはホームページに掲載させていただきます。 後援をいただいている町会・自治会・団体 佃一丁目町会・佃2丁目5号棟自治会・佃リバーシティ自治会・コーシャタワー佃自治会・リバーシティ21.3号棟自治会・月島二之町町会・東京築地ロータリークラブ 敬称略7月15日現在

京橋図書館「地域資料室」で佃・月島地域資料を探す！

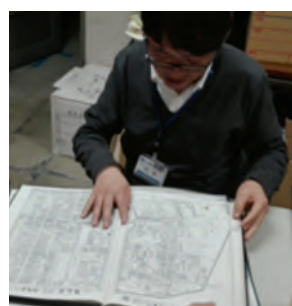
佃月島新聞も創刊号からのバックナンバーが配架されています

京橋図書館地下にある地域資料室は、地域の「知の宝庫」です。記事の取材に何度も訪れていますが、今回は資料室の菅原さん・松本さんにご協力をお願いいたしました。

行われました。「月島調査」はわが国における本格的な都市社会調査の先駆者として、調査員は実際に月島に居住し事務所を置き、住民の職業・身体検査・飲食店・商店など一軒一軒の調査を行いました。当時はプライバシーなんて関係なかったのでしょうか。



33年もあります。自分の住んでいる場所が時代でどう変化していったか、時代別に見比べてはいかがですか。



代でどう変化していったか、時代別に見比べてはいかがですか。



地域コミュニケーション紙の先陣紙 昭和20年代の中央月島新聞

一番古い資料は？ 大正の「月島調査」

佃月島資料が配架されている棚があります。そこに「月島調査」という古い装丁の書物があります。この資料は大正時代の月島住民の生活実態を詳細に調査した資料です。1908(大正7)年から1909(同9)年にかけて調査されました。正式には「東京市京橋区月島に於ける実地調査」といい、当時の内務省衛生局に設けられた保健衛生調査会を母体

編集長がお気に入り 年代別住宅地図

この貴重な調査資料原本は「法政大学大原社会問題研究所」に保管されているそうです。編集長がお気に入りです。私、地図が大好きなので。特に世帯名や商店名が入っている住宅地図です。現在ではセンリンが有りますが、実際に調査員が町歩き看板や表札を書き留めていきます。ですから当時の街並みそのものっていいですね。資料室にある最古の商工住宅地図は1928(昭和28)年です。西仲通りを地図で散歩してみませんか。昭和

ネットで画像検索もできます

京橋図書館のホームページから地域資料室



「錦絵で見る佃月島」歌川広重、佃月島の昔の画像が、検索キーワードで簡単に見ることが出来ます。「西仲通り」と検索すると23件の画像がヒットしました。宝物探しに資料室に

宝物探しに資料室に

結構新しい資料もあるんですよ。先日発売された「おやじの地域デビュー」東京新聞清水さん、「東京湾岸地域づくり学」月島長屋学校志村先生もありますし、佃月島にちなんだ小説も保管されています。もちろん佃月島だけではなく、中央区や江戸に関する資料も多く配架されています。佃月島新聞創刊号からのバックナンバーも歴史になります。

つくつき新聞はこうやって配布しています。現在、ボランティア読者5人と編集長が手配りしています。月末に町で見かけたら、励ましのお声をおかけください。①サポーター会員 年2千円のサポーター登録、宛名付メール便で確実にお届けできます。②無料登録会員 佃・月島にお住まいの方に、日刊の新聞のようにポストに投函します。ご住所お名前を登録ください。新聞主催のイベントに参加の方は、登録させていただきます。③無料電子版会員 毎月、メールマガジンでご連絡いたします。つくつきホームページから電子版をお読みなさい。紙面にはない記事もご覧いただけます。配達をボランティアでお手伝いいただけませんか 毎月一回、月島地区でお住まいの近辺を300部程度配布いただけませんか。お住まいのマンションに配布させていただきます。残念なのですがマンションの管理方針で配布ができないマンションがあります。読者の皆さんから、自治会・管理組合への働きかけをお願いできないでしょうか。

佃・月島の「石碑、史跡、説明板」を探索②

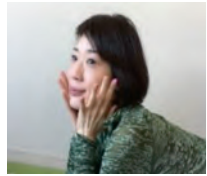
町歩きをしていると、いろいろな石碑や史跡、説明板を見つけることが多いです。佃月島でそんな街角の記録を探してきました。



今回はパリ広場から佃公園です。

この場所が江戸時代、人足寄場と呼ばれる犯罪を起すおそれのある無宿者の収容更生施設を作ったのが、南町

知って健康ヨガ



毎月第3木曜日 開催のR65月島カフェでもお手伝いをいた

「FUJIKO」さんの連載コラム。夏は心臓に負担が掛かり、秋は肺が弱まる。ヨガで季節ごとの内臓もケアしつつ、心臓には赤や苦い食べ物、肺は白や辛い物がお勧めです。身体の声を聞

きながら毎日元気に。詳しくは8月8日(木) R65月島カフェ (今月は第2木曜開催) 又はFUJIKOの「やさしいヨガ」月3回火曜日9時半〜アートのほろみ初回千円予約不要「椅子ヨガ体験へペシャル」第1・3木13時半〜勝どきおとしより相談セッション1回五百円健康に良いおやつ付 予約不要 お問い合わせ f10-joe@purple.plala.or.jp

新コラム登場 好美の幕末中央区②



「祖父江好美さん」は幕末大好きな幕末女子です。つきつき新聞のサポート一企業Cheers(株)の役員でもある好美さんの連載コラムです。

幕末の偉人、吉田松陰

前回の続きとなるが、小伝馬町牢屋敷跡の十思公園内に、時の鐘が設置されている。江戸時代2年に造られたものだが、幕末の頃はこの鐘が鳴ると共に処刑が執行されたといわれている。吉田松陰もまた、この鐘の音を最後に聴いたのだらうか。現在では大晦日のみ、この鐘の音を聴くことができる。安政の



大獄で処刑された志士たちが聴いた最後の音である。その姿が残っている。(十思公園内にて) 日

月島4丁目に続き 佃3丁目も行き止まりの町 連載①

好評の月島4丁目に続き、行き止まりの町は佃3丁目を取り上げます。取材は佃3丁目生まれの相澤俊一さんにご協力をいただきました。相澤さんは中央区身体障害者団体連絡協議会の会長として活躍中です。



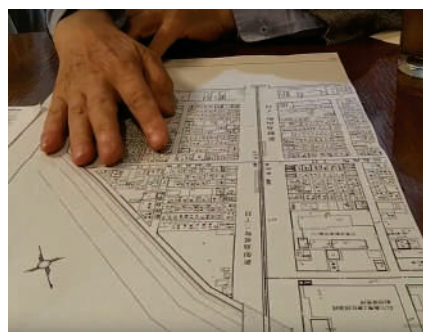
新佃島東町は行き止まり

佃3丁目は昔、新佃島東町一、二丁目でした。現在の地図を見ても、行き止まり感は十分ありますね。静かな町です。つまり行き止まりですから、車が通り抜けることも少なく、また商店も少ないことから落ち着いた町になっていきます。

新佃島東町は別荘地?

先月号の海水館の記事で紹介したように、この町は月島の風光明媚な土地として人気があったようです。海水館からは

東京湾を臨み、房総半島が見えたといえます。多くの文豪が訪れるような景勝地でした。



相澤さんのお宅は清澄通り(電車通り)に面した「相澤燃料店」でした。ちょうど都電新佃島停留場の前の家で、石川島工場に向かう労働者たちでにぎわっていました。東京駅からの都バスもここが終点でした。ここで登場したのは昭和33年住宅地図です。ほとんど大きな工場がない長屋住宅地です。「相澤燃料店」は、冬は炭、夏は水の販売をしていました。



堤防も当時は低く、川面が見えたそうですが、東町の一番奥は「高台」と呼ばれ、ちょっとした一軒家の住宅が多かったそうです。別荘地の名残りだったのでしょうか。続く

100 クラシック ライブ × SPORTS CLUB NAS フィットネス&スパNASリバーシティ21

スポーツクラブNASは一般財団法人100万人のクラシックライブに協力し、音楽を通じ人と人をつなげていく活動を応援しています。ヴァイオリンとピアノの生演奏を至近距離で身近に体験してみませんか。

【日時】 2019/ 8/23 【金】

【開場】 10:40 / 【開演】 11:00~11:40

【会場】 フィットネス&スパNASリバーシティ21 フロントエントランス

【料金】 1,000円 中学生以下無料・乳幼児の参加もOK

中央区佃2-2-9 地下鉄月島駅 6出口から徒歩8分 JR八丁堀駅 B4出口から徒歩15分 TEL: 03-5548-5501

お申し込みはクラブフロントまで

月4にお住まいだった ケーシー高峰さんの話の続き 読者からの投稿です。 月4杉本さんから ケーシー高峰さんの思い出 「福寿マンシヨンの角に中華料理店があって、そこで家族で食事していたら、面白い事を言って話しかけてくれたりして、みんなの食事を払ってくださいました。思いがけなく嬉しく楽しかったです。」 さすが昭和の芸人は太っ腹でしたね。

佀月島新聞サポーター 誌がおいてありますね。その一冊に加えていた

き整形外科さんには前 身の天空新聞以来、毎 年サポーター企業とし て登録していただきあ りがとうございます。

個人の方だけでなく、 佀月島で開業や営業し ている企業の方も、私 どもの非営利のコミュ ニティ紙としての活動 にご理解いただき応援 をいただいています。

年会費は2万円 yearly はご長女の作品です (命名はご次女) 佀1 1-8リバーシティ21 ピアウエストスクエア 2階 03-3534-5678

今回、「リバーシティ はずき整形外科」さん につくつき新聞バック ナンバーを置いていた だけないかとお願いし てみました。よく病院 の待合室に週刊誌や雑

誌が... 読者からの「声」特集 毎月発行後、多くの読 者からの便りを頂戴し ています。佀2丁目中村 さんからお電話いただき ました。「いまバスの中 でつくつき読んでいたん ですけど。海水館の記事 で、竹下夢二って、竹久 ですよね」おっしゃる通 り校正で漏れました。で もうれいすね。10人 以上の目で校正している のですが、よく読んでく ださっていることと、ご 連絡をい いただいた ことに感 謝です。 結構間違 いますから「先月号 の間違い」って記事を書 こうかとも... 大変失礼 いたしました。



家族で愛読 月一Nさん 「天空新聞から、いつ も楽しませてもらってま す。実家の母も楽しみに しています」ご実家にも配 布できているんですね。 晴海のMさん 「シニアのための〜」は 個人的な関心事でもある ため、連載開始より興味 シンシンです。それにし ても、発行が重なること もに、全体的に活気が増 し、紙面のテンポが軽快 になってきましたね。



街角植物観察日記23 佀二丁目菅野さん



6月 6月の終わりに 一目でバラ科 植物と分かる 五弁の花を咲かせていたキイチゴが、梅雨の合間に色づき始め、今たわわに熟しています。

バラ科キイチゴ属には ラズベリー・ブラックベ リー・タイベリー・ポイ センベリー等があり更に 自然交配や品種改良によ る交雑種が沢山あります。 野生種の物はほとんどが 強い毛状又は猫の爪状の 刺があり、山歩きで実を 取ろうと敷に分けると、 見つけた実の前に、実を



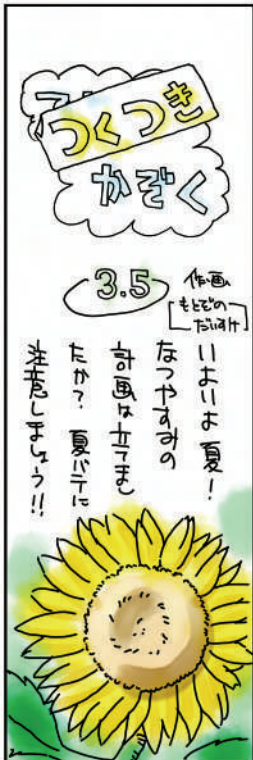
新しい筆者がどんどん 登場するのも、面白い です。毎号、到着を楽 しみにしています。 晴海のMさんは個人 サポーターでメール便 でお届けしています。 シルバー川柳一言寸評 の野原さん 一言寸評は楽しく作 らせていただいています。 川柳を作られたときの イメージを思い描きな がら、ウィットを加味 するようにしています。 つけていない徒長枝の刺 で引つ掻き傷やミミズ腫 れになることがあります。 園芸種には野生種で突 然変異した、刺無し。更 に対病性、対気候性、生 産性、食味、甘味酸味等 を追求した、良い処取り の改良種(最近では車で よくいわれるハイブリッ ドですが)が作られ、ホー ムセンターに並んでいま す。佀二丁目にあるキ イチゴは今年はこのほ か、出来がよいような気 がします。

シニアのための つくつき一講座①

「パソコン・スマホで困 った時、夫に聞くのですが、な かなか親切に教えてくれませ ん!」と妻のクレームです。 この連載コラムを読ませます。 編集長のスマホ・パソコン講 座です。



このコラムは 「ITに悩む読 者」に大好評で、 いろいろなお問 合せを受けてい ます。用語特集 をして欲しいとの事で今回は、 パソコンを買替える時のス ペックについて。 ①CPU 人間でいえば「頭 の回転」みたいなもの。日々 新しい開発が進んでいます。 インテル社でいえば「Core i7」「Core i5」「Core i3」 なら問題なし。 ②メモリー 作業する机の大 きさ。出来れば8ギガ・16ギ ガが欲しいですね。 ③ハードディスク 本棚の大 きさです。大きいほうがよい のですが、SSD(ソリッド・ ステート・ドライブ)にする と、起動が圧倒的に早いし、 サクサク動きます。500ギ ガあれば十分でしょう。 買い替えにお勧めしている のが「中古パソコン」です。 企業などで使っていたパソコ ンをリフレッシュして、最新 の中身にしてあります。外見 は古いですが三万円程度です。 最近動きが悪くなった自分 の体も替えたいくらいです。 ご相談は編集部まで。



この「つくつきかぞく」は(株)ハートベルカ ンパニーの提供で掲載しています。 中央区不動産物件情報を無料で差上げます 中央区日本橋蛸殻町1-5-1 TEL03-6661-2828 HPは hbc22.com

佃月島住民掲示板

「売ります」「教えます」「教えて」「仲間求む」などを掲載していきます

掲示板への投稿は？

お電話やメールでお寄せください。営業関係以外は無料で掲載いたします。お気軽にお申込みください。



8月の中央区イベント

詳しくは中央区観光協会ホームページをご覧ください。QRコード読み取り

いきいき勝どき 8月の情報

1. 相続診断士による『相続・終活セミナー』
7月25日(木)をスタートに、毎月第3木曜日の午前10時からの1時間、全6回(12月まで)予約は不要で興味のあるテーマのみの参加も結構です。
2. 『みんなで楽しむ盆踊り』を2回開催
①8月4日(日)10時30分～ ②8月18日(日)13時30分～ 夏の定番、盆踊り。踊り方が分からない人でも楽しく参加できます。洋服でもOKです。
3. 『武蔵野ジュニア・ジャズ・アンサンブルコンサート』8月31日(土)13時30分～ 武蔵野市立小学校の吹奏楽団のOBが中心となって、30年前に結成された小・中・高校生によるジャズバンドです。子供たちの大人顔負けの演奏をお楽しみください。問合せは 中央区立いきいき勝どき(03)3531-3258

令和元年度佃月島新聞サポーター受付中

非営利で活動している佃月島新聞は、運営経費を援助していただくサポーター制度を取り入れています。昨年度では企業16社、個人サポーター31名のご協力をいただきました。tsukutsuki.com 会員サポーターページをご覧ください。

年会費 個人 一口2千円
新聞を郵送などで毎月確実にお届けします。

年会費 法人 一口2万円
年一回企業様のPR紹介記事を掲載いたします。

振込先 ゆうちょ銀行
名義 テンクウシンブンセイ
サクイインカイ 記号番号：
総合：10660-44970471
他の金融機関から
ゆうちょ銀行 口座 9900
店番068 郵便4497047

連載企画の総集編冊子が完成しました

「つくつき家族」本園大介さん全34話・「街角植物観察日記」菅野百合子さん全16編を一冊にしました。各5名様プレゼント、編集部まで



中央区 区民メディアリポーターの会

東京ベイネット「中央区発 こちらみんなの情報局」は、毎日3回放送。YouTubeでもご覧になれます。「中央区 区民メディアリポーターの会」と検索。8月予定のアップ作品は、「阿部幸一郎 勝どき枝豆プロジェクト」。月島長屋学校にも参加している、市川さんの活動ですね。

先日、毎月第3木曜日勝どきデイルームで開催の、R65月島カフェで活動紹介をしていただきました。

シルバー川柳傑作集

シルバー川柳(中央)クラブの皆さんの作品を毎月2句、発表しています。今月お題は「海」。読者記者野原さんの一言寸評付きです。

海釣りの土産 日焼けと干物だけ おはやし

家でゴロゴロして、青白い顔の夫より、アウトドアが大好きな夫の方がワイイルドでいいのかなあ。あっ、そうそう、「亭主は達者で留守がいい」と、だれか言っていましたね。

便利さに負けて

プラグミ 海壊し 迷子 エゴな人間からエゴな人間に変わらなげやプラグミは減らないよね。早速今日からエコバック。
シルバー川柳(中央)クラブ連絡は佃一丁目シニアセンター03-6600-1781-3

佃月島で観察できる野鳥図鑑 連載 ⑱



イソヒヨドリ

住吉神社裏の堀の工事はまだ続いています。鳥たちは、戻ってきてくれるのでしょうか。

このイソヒヨドリ(雄)は、堀の近辺によく立ち寄りてくれる美しい鳥。ヒヨドリに似ていますが、ヒヨドリの仲間ではなく、ツグミなどと違いヒタキ科の鳥。水辺で虫や水生生物などを食べています。メスは茶色で地味ですが、雄と同じでスタイル抜群ですよ。

このコラムを執筆いただいている佃2丁目の藤田さんは、毎年2月頃開催の「野鳥観察会」の運営メンバー。コラムの総集編冊子を制作します。ご希望の方に原価(予定200円)で頒布いたします。注文印刷で制作しますので編集部までお申込みください。

中央カーレットクラブ 8月の練習日



カーリングの机上版「カーレット」中央区で広がっています。皆さんで楽しみませんか。8月のカーレット開催日は6日(火)、12日、19日、26日(月)10時～11時半頃、シニアセンターにて。
秋には中央区大会を計画中

その質問 答えられる？

アンケートに答えていると、時々「困った」と思う質問があります。

例えば、「〇〇はいつ購入しましたか？」のような記憶に頼る質問。「人の記憶はあてにならない」といわれるように、意外と覚えていなかったりします。また、「平均して月いくら位

衣料品を購入しますか？」のように、月々の変動が大きいものについて平均しろと言われるのも結構つらいです。質問作成にあたっては、「答えられない、答えにくい」質問がないかという視点も重要です。(続)
ジャストリサーチサービス(株)ではリサーチャー(正社員)募集中です！未経験者歓迎 just-re search.co.jp