



発行：編集人 佃月島新聞制作委員会 佐久間保人
編集室 〒103-0014中央区日本橋蛸殻町1-5-1-3F ㈱ハートベルカンパニー内
電話：050-1746-8579 メール info@tsukutsuki.com HP tsukutsuki.com

佃月島新聞をお店や医院に設置していただけますが
読者の紹介で新川の越前堀薬局に、月島2丁目元氣喫茶、
月島1丁目美容室アンジェリックにも10部ほど新聞を設置さ
せていただいています。早速、宅配できていない高層マンシ
ョンの方から購読のお申込みを頂戴しました。医院やお店で新
聞の設置にご協力いただければ、毎月お届けいたします。

佃月島新聞の配布にご協力を！ボランティア募集中
リバーシティ10号棟、コーシャタワー、月島ホームズ、ザ・
クレストタワーにお住まいの方、月島一丁目三丁目などでお
近くのマンションへのボランティア配布を募集中
新聞を応援いただいている企業サポーター 後援をいただい
ている町会・自治会・団体、個人サポーターの方はホームペ
ージに掲載しております。

佃・月島で 廃業した商店とオンリーワン商店を探しました



昭和28年商工地図にはたくさんの商店がありました

閉店が続く老舗店

老舗といっても明治時代に大規模に埋め立てられた佃月島ですが、昭和28年の商工地図(京橋図書館地域資料(京橋図書館))を見てみると、今でも営業している商店がまだまだありました。しかし最近までこしかなない商店、佃一丁目「駄菓子屋ちようべい(山本商店)」や月島一丁目「月島テレビ」が閉店しています。そこで佃月島でここしかない商店を調査してみました。

時代の変化とともになくなった商店

商工地図には「燃料店」が各町内に必ずありました。新佃東町「相沢薪炭店」、西町にも「森燃料店」(栗

魚屋(つるしぼら)

築地も近いせいでしようか、この地図

山燃料店

「山燃料店」がありました。今ではどんな仕事と思ってしまう西町の「高瀬助産所」、月島一丁目には「代書村山」があります。最近まで営業して

いた佃2丁目「明治乳業佃島販売所」、高池薬局「牛乳店」も町薬局も数店ありました。「大城算盤塾」「時計店」「写真館」たくさんあつた「八百屋」も時代とともになくなりました。いまは勝どきにある三菱「銀行」月島支店も三和銀行としてフジマートのところになりました。



パチンコ遊戯店 アクア

地図を見るとパチンコ店が16軒、西仲通りを中心に开店していました。佃にも「相生ゲーム」「パチンコハナワ」「ハート遊戯場」の3軒。現存しているのは「アクア」だけです。昭和26年に中央遊技場として開業して、現在も営業中。完成後の一



丁目ミッドタワーグラウンドに戻ってきます。

文化拠点の相田書店

「勇林堂書店」「富士書店」「小出書店」など昔は西仲通りにたくさんあった書店がありました。最近ではリバーシティ「書泉」も閉店しました。今は「相田書店」のみとなりました。



吉田金物店

町のホームセンター吉田金物店は健在です。小さな店舗ですが、圧倒的な品揃えで地域に支持されています。私

手づくり豆腐店

佃二丁目「よこい」は創業明治28年ですから、新佃が埋め立てられた直後に創業しました。商工地図では、佃のライオンズタワーも月島機械、クレストタワーは太陽シャリングの工場でした。オンリーワン商店ほか

西仲通り「白木屋ふすま店」、対面販売タバコ屋も西仲通り「石野商店」だけでは？食品スーパーやコンビニもある地域ですが、貴重なオンリーワン商店を残していくように、地域で買物して応援していきたいですね。まだまだオンリーワン商店ありますので、続きは次面2ページで。



オンリーワン店は

まだまだあります



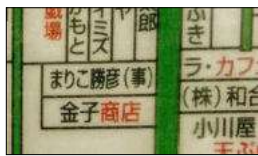
河岸通 西仲通 1-3-7

一面からの続き。この頃、新規にオープンした佃月島オンリーワン店もありました。「メガネのセレクトショップ」月島3

9月号を読んで

佃二丁目読者坪田さん

一面の特集には本場に「高層マンションがこんな必要か？」と突っ込みたくなりますね！各店舗の今後を丁寧取材されています。



金子商店

「ライブコーヒー」も唯一店ですね。月島生まれで50年以上住んでいるTさんから「茶碗屋」さんを忘れちゃいけないと！「うつわの専門店」お茶と陶器「かね重」、小さいけど頑張っている「文具の大黒屋」の二店も老舗ですね。八百屋さんありました！月島3丁目の「八百入」が健在でした。他にも唯一店がありそうです。お気づきの店をお知らせください。

私も行きたいシルバーパス路線バスの旅

連載中の路線バスの旅

旅ですが、読者から「大変ですね。毎月行つてらっしゃるのでしたから、私も参加したいのですが」と。



この取材は6月のある日曜日のです。月島の野口さん、佃の稲留さん、リーダーの安富さんと私の4人です。

この日の午前9時に月島駅前の都営バスに乗るところからスタートしています。次の企画の調査を安富さんは進めているようです。

シルバーパス路線バスの旅

吉祥寺は大混雑

5本のバスを乗り継いで、もう13時は過ぎています。名物伊勢屋の焼き鳥定食をと、井の頭公園口店を目指しました。吉祥寺です。伊勢屋さんの人出で、行列でも行列です。先を急ぐ私達、しかたなく、カレー弁当で我慢です。



急ぐ私達、しかたなく、カレー弁当で我慢です。

吉祥寺から先ですが、JRなら三鷹、武蔵境、東小金井、武蔵小金井です。武蔵境行きの路線バスを見つけたのは約2年と短い期間でした。日本橋小学校前に屋敷跡の表示がありますが、かなり広いお屋敷だったようです。

好美の幕末中央区⑩

日本青年会議所(JC)

中央区委員会メンバーでボイストレーナーの祖父江好美さんの連載コラムです。

中央区日本橋人形町付近 西郷隆盛邸跡

西郷さんの続きです。ちょっと熱い語りが続いてしまいますが、どうぞお付き合いを。倒幕・維新に尽力した維新の三傑（大久保利通、木戸孝允、西郷隆盛）の一人西郷どんが中央区に住んでいた

ました。休日の井の頭公園を横目にバスは大回りして西へ向かいます。武蔵境へは難なく到着です。わかりません。

路線バス旅 途切れる!?

コミュニティバスに

武蔵境駅で旅のリーダー安富さんが動きました。本バスを利用しました。乗換の中原一丁目です。見つけました。ついには百円を使うことになってしまいました。なんとかピンチを乗り越えられた。次は編集長が動きました。交番の裏の書店で買いたのは、都下も詳しく掲載された。大胆な提案が「府中に迂回しましょう」



東小金井行のバスへ乗りました。乗ったのはまだ4人旅は続きます。連載も年内にはまとめないと！

佃3丁目グローバルケア

葬儀会社なのに、なぜか皆さんとても明るく元気で近所の評判も「みんな元気でいい人たち」との声！

社長の奥石さんは、「一人のお役に立つ」を口癖に、現在、佃3丁目の町会長もされておられ、日頃から地域活動に専念するあまり、社員の皆さんからは「本業はどちら？」などの声も！笑顔が絶えないグローバルケアさんの社員さんは「何でも話せて身近な葬儀の専門家」を目指しているんですって。

Advertisement for Global Care (株式会社グローバルケア) with contact information and a photo of a person.

街角植物観察日記37
佃2丁目菅野さん
「秋のタケノコ」

皆さんはタケノコと聞くと五月の頃の炊き込みご飯や若竹汁などを思い浮かべ、ついっぱを飲み込んだりしませんか？とこころで10月に出る竹の子があるのをご存知でしょうか。



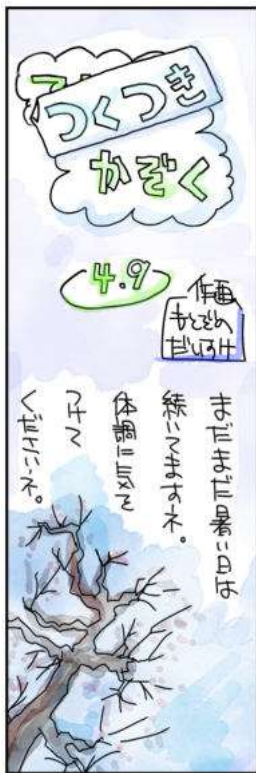
有名どころでは（ほんの一部でしようが）「四方竹」というのがあります。四国や九州

で多く栽培されています。型枠でしめたわけでもないのに、地中から生え出た時から断面が四角なのでこの名が付いたそうです。特別美味しいわけではないようですが、菌触りが良く癖になるそうです。「朱竹」（チゴカンチクともいう）も10月に筍を発芽します。

葉も節も朱の墨で書いた、色紙を見た事があると思います。おめでたい象徴として、新築祝いなどに贈られますが、その実物です。赤の色は全く違うし、葉は普通の緑色です。我が家の「朱竹」は小さな鉢に肥料もやらず、水も気がついたらやるといった、過酷な

環境下で生きています。赤ん坊の人指し指程の太さしかありませんが、男性の人指し指程の太いものを見た事があります。10月になるとツンツンと細いタケノコが伸びてきます。植木鉢が小さいのを見た目の姿から1鉢に7本を育て、細いものは刈り取ります。この時、生のまま皮を剥いで、食します。まさに地産地消（消費）でエグミも無くほのかな竹の香りです。生え出た時に巻いている皮を剥いで、太陽と風に当てないと紅くならず、結構

手のかかるものです。編集長 なるほどよく見る「色紙の朱竹」と本物は違いでした。



11月8日曜日
「中央区まるごとコミュニティ」
第13回目。今年も開催。区内で配布されているパンフレットや特設サイトをご覧ください。

11月8日
中央区まるごとコミュニティ
ミュージアム AM9:00 ▶ PM5:00

ハートベルな話

外国人向けのマンションハウスと不動産業を営むハートベルカンパニーのコラムです。

とうかん堀通り

当社は日本橋蛸殻町です。昔からの町日本橋にはユニークな通り名がつけられています。「中央区道路愛称名」で登録されています。当社の前は「とうかん堀通り」です。高速箱崎入り口から新大橋通りまでの200m程度の短い通りです。かつて「稲荷堀」と呼ばれた水路にちなんで名付けられたそうです。佃月島にも愛称が付けられていますが、全然面白くなく、歴史が感じられません。

募集 勝手に命名

佃月島通り愛称名

以前佃大通りの「二葉家」のご主人が、「こんな名前、地元では呼んでいないよ」「渡船場通り」「海水館通り」はいかがでしょうか。佃仲通り（どこ？）と思われるのでは。も馴染んでいませんね。歴史やいわれを感じさせる通り名を勝手につけてみませんか？みんなで使っていれば「西仲通り」も今や「もんじや通り」と呼ばれています。

隅田川テラス 月島川

水門連絡橋完成

勝どき橋から隅田川の月島側のテラスを歩いていくと、長らく工事中でした。完成間近との情報を勝どき稲川さんから頂戴していましたが、詳しい経過や



読者参加連載企画

佃月島おんなひとり酒③ 月島4丁目 とき乃や

まさかこんな所に飲み屋が？と驚く。昼間は絶対に見つけられない場所にある「とき乃や」



夜になるとマンションの入口に小さな提灯がかり、のれんの奥には細い通路が。意外に長い通路をぐんぐん進んだ先に、ある店の入口を入ると、そこは予想外に居心地の良さそうな気さくな雰囲気

宮崎県出身の母娘が営むこの店は、かつて娘さんが日本舞踊を稽古していたスペースを改装したのだそうで、鶏の炭火焼など宮崎料理が自慢の居酒屋です。が、まず目を惹かれるのは生ビールにおばんざい3品がついて、千円という超良心的な「ほろ酔いセット」。

情報が、「青木かの」さんのブログで紹介されています。青木さんはこの工事の定点観測をなさっていたそうです。「水門で途切れたところに橋をかけて、隅田川テラスは河口から約10キロ連続した遊歩道になる」早速制覇してみましよう。



佃月島住民掲示板

「売ります」「教えます」「教えて」「仲間求む」などを掲載していきます

掲示板への投稿は？

お電話やメールでお寄せください。営業関係以外は無料

配布ボランティア現在8人
ありがとうございます
 お住まいのリバーシティ21イーストタワー2では諏訪さんが、佃二丁目ファミリー月島フランスイートタワーでは米倉さんが近隣マンションも含め配布をお手伝いいただいています。

また新たに月島四丁目加藤さん、アイマークタワー安富さんが月島一丁目、三丁目を配布していただけることになりました。そして「もつ煮げんき」常連の月島四丁目の小林さんもお住まいのマンションを配布していただけます。本当に大助かりです。

ちよつと残念な話

読者の協力で配布しているつつき新聞ですが、あるマンションで配布した新聞がイタズラされたようです。もちろんボランティア配布の方がそんなことをするはずもないのですが、投函された方は大変不愉快なお気持ちでしょう。

無料のコミュニティ紙として

無料で作成できるホームページのお手伝いもできます。お気軽にご相談ください。お待ちしております。



お気軽にご相談ください。お待ちしております。

編集長が無料で中小企業向け経営コンサルタントを
 佐久間編集長は百貨店の子会社管理経営部門や中小企業の経営企画部門の勤務経験を活かし、数十社の中小企業の経営コンサルタントの実績があります。感染症対策では各種助成金などの申請にご苦労なされたのでは？

2人以上の従業員を雇用している会社には、国や東京都で雇用関係を中心に多くの助成金や奨励金の制度があります。無料で作成できるホームページのお手伝いもできます。お気軽にご相談ください。お待ちしております。

読書が広げる人間の輪
 『読・書・人・倶楽部』
 本の話題を中心に楽しくお話ししましょう。
 10月15日（毎月第3木曜）
 10時～11時30分
 勝どき区民館1階
 勝どきデイルームにて
 参加費は無料です。
 今月のお題「わたしが本を読む場所は」
 ご来場をお待ちしています。
 booksalon3939@gmail.com
 (マリー)

編集長も9月17日の第一回に愛読書を持って参加。当日のレポートは次号11月号でご紹介させていただきます。さてどんな本が出てくるか?!

佃月島新聞を応援ください
会員サポーター募集中
 今年度の個人サポーター様です。
 相模原市高山様 府中市倉田様 杉並区大牟田様 松戸市立原様 サポーター会員として登録させていただきました。
 年会費 個人一口2千円 新聞を郵送や宅配などで毎月確実にお届けします。法人会員は一口2万円、PR記事を掲載
 振込先 ゆうちょ銀行 ツクダツキシマシンブンセイサイカイ
 総合10660-44970471
 他金融機関からは ゆうちょ銀行
 コード9900 店番068 普通
 通4497047

いきいき勝どき講座
 運動系の講座はストレッチを中心としたゆるやかな体操から、有酸素運動のものまであります。ご自身に合った体操をお選びください。ポッチャやフラダンスもお楽しみいただけます。文科系の講座は英会話や手話、俳句、脳トレ、ナンプレ講座など実施しています。
 翌月分の講座を前月中旬くらいから募集していますので、ご興味のあるものがありましたら、ぜひ敬老館にお立ち寄りください。



募集していますので、ご興味のあるものがありましたら、ぜひ敬老館にお立ち寄りください。

佃月島で観察できる野鳥図鑑 連載31 「カワラヒワ」



写真で見ると大きく見えますが、スズメと同じくらいの小鳥です。木の実や磯の小さな生物などを食べているのを、石川島公園で目撃しています。羽を広げたときの黄色が印象的。群れで移動していることが多く、普段の鳴き声は「ピリピリコロコロ」とメジロに似ている、最後に「ビーン」をつけるのがカワラヒワ流。留鳥という分類ですが、佃月島では、これからの季節、出会えるチャンスが増えます。

マーケティングリサーチ基礎講座
 マーケティングリサーチ市場調査についてわかりやすく解説いたします。
相対評価と絶対評価
 ABどちらの商品が好まれているかを知りたい時、両者を直接比較（どちらが好き？）する方法と、それぞれを単独で評価（どの位好き？）する方法があり、前者は相対評価、後者は絶対評価といえます。

白黒つけやすいのは前者ですが、「どちらが好きじゃないけど、あえて選ぶなら」という人が多くいたとしてもわかりません。その点、後者はそれぞれがどの位好まれていたかを把握できる一方、両者の評価に差がつきにくく、判断に迷ってしまうこともあります。

ジャストリサーチ（正社員）募集中です。未経験者も歓迎

just-research.co.jp 中央
 区新川2-20-7 TOKOHIL
 03-3553-3737

企業PR広告を掲載しませんか。企業のイメージアップ広告や情報コラムなどを掲載します。広告のお問合せは編集部まで。